

مصرف کننده محترم:

از اینکه دروگر حرفه ای BCS622 را برای کار خود انتخاب کرده اید کمال تشکر را داریم. BCS622، یک دروگر حرفه‌ای است که با گستره وسیعی از کاربردها، قابلیت برداشت گندم، جو، کنجد و دسته بندی آنها را دارد و انواع علف‌چین آن ظرفیتی بالا در برداشت انواع علوفه از قبیل یونجه، ماشک، عدس، علوفه مرتعی و ... از خود به نمایش می‌گذارد.

دفترچه‌ای که پیش روی شماست شامل مطالبی از قبیل شناسایی دستگاه، شناسایی قطعات، نحوه راه‌اندازی، اقدامات ایمنی و نحوه سرویس و نگهداری در مورد دستگاه‌های علف‌چین و گندم‌چین سه‌چرخ، علف‌چین و گندم‌چین چهارچرخ و همچنین دروگر بافه‌بند پشت‌تراکتوری است که خواهشمندیم پیش از کار با دستگاه، حتماً دفترچه راهنما را به دقت مطالعه نموده و به تمامی مطالب آن اشراف کامل داشته باشید. در غیر اینصورت ممکن است متحمل صدمات جبران ناپذیر مالی یا جانی و خسارات عمده‌ای به دستگاه شوید. همچنین در صورت بروز مشکل یا خرابی، با تعمیرکار مجرب یا نماینده معتبر شرکت تماس حاصل فرمایید.

پیشاپیش عملیات خوبی را در کنار BCS622 برای شما آرزو مندیم.

با تشکر

واحد تحقیقات و آموزش سبز کوش نگین

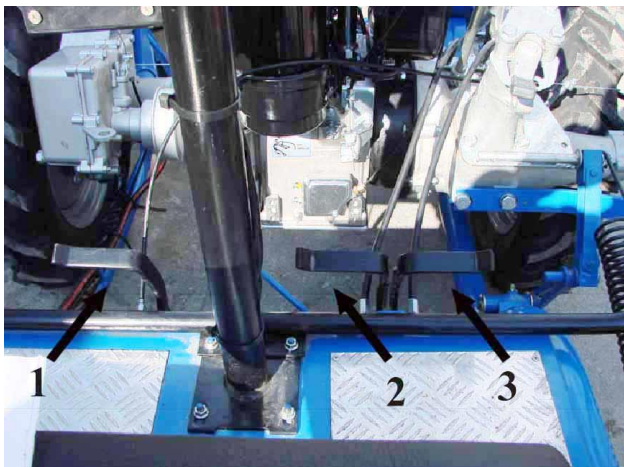
دستورات ایمنی:

در طراحی سیستم های مختلف این ماشین کشاورزی پیش بینی های لازم بعمل آمده است تا از وقوع هرگونه سانحه و صدمه به اپراتور آن جلوگیری نماید و با این وجود راهنمای زیر به منظور احتراز از هرگونه حادثه و یا سانحه احتمالی در هنگام کار با دروگر ۶۲۲ بعمل آمده و رعایت آن الزامی می باشد .

- ۱- کار با دروگر، آماده نمودن آن برای کار و نگهداری و سرویس این دستگاه باید توسط افراد مجرب و آموزش دیده انجام شود.
 - ۲- هیچگاه به قطعات و متعلقات دستگاه ، هنگامی که دستگاه روشن و متعلقات آن کار می کنند، دست نزنید.
 - ۳- مطمئن شوید، که شخصی در منطقه حرکت و کار ماشین قرار نداشته باشد .
 - ۴- با انجام بازدید مطمئن شوید که کلیه متعلقات و وسائل حفاظتی در جای خود نصب شده است و بطور نوبه ای اتصالات ، پیچها و بستهای آنها را محکم کنید.
- رعایت احتیاط و مواظب بودن اپراتور یکی از مهمترین موارد پیشگیری از هرگونه سانحه می باشد .

مشخصات فنی دروگر:

موتور	موتور 3LD 511 ANTOR ساخت کمپانی ANADOLU ترکیه، تک سیلندر، هوا خنک
کلاچ	نوع تک صفحه ای خشک که توسط پدال کنترل می شود .
جعبه دنده	نوع دنده ای درگیر مداوم با ۴ سرعت به جلو و ۱ سرعت به عقب سرعتهای جلو: ۵/۵ کیلومتر در ساعت در دنده ۱، ۷/۵ کیلومتر در ساعت در دنده ۲، ۱۰ کیلومتر در ساعت در دنده ۳ و ۱۴/۲ کیلومتر در ساعت در دنده ۴، سرعت دروگر در دنده عقب ۶/۲ کیلومتر در ساعت است
ترمزها	نوع مخصوصی که رینگ داخلی آن درتشتک روغن قرار گرفته و توسط پدال و کابل رابط کنترل می شود.
تیغه علف چین	۱۴۰ سانتی متر
دندانه های علف چین	برای برش کوتاه (فواصل انگشتی ها ۳۸ میلی متر)، برش متوسط (فواصل انگشتی ها ۵۱ میلی متر) و برای برش بلند (فواصل انگشتی ها ۷۶)
متعلقات وملحقات الکتریکی	بافه بند چنگال دار ،سنگ تیز کن ، سیستم روشنایی دارا ی دوچراغ، سیستم استارت الکتریکی
وزن	وزن دستگاه با موتور دیزلی در حدود ۵۰۰ کیلوگرم می باشد.
چرخهای پنوماتیک	چرخهای جلو ۱۶-۶۰۰ و چرخ عقب ۱۲-۴۰۰ می باشد . فشار باد چرخهای عقب و جلو یک اتمسفر می باشد.



کنترلهای دروگر :

- ۱- پدال کلاچ
- ۲- پدال ترمز سمت چپ
- ۳- پدال ترمز سمت راست



- ۴- اهرم دنده ها
- ۵- اهرم قفل کننده دیفرانسیل
- ۶- اهرم درگیر کننده تیغه



- ۷- اهرم گاز

تنظیم اندازه فشار لازم دروگر بر زمین :

برای رسیدن به اندازه دلخواه چسبندگی شانه دروگر بر روی زمین ، باید اهرم مربوطه را با توجه به اندازه لازم فشار و شیب زمین بطرف بالا بکشید یا به پایین فشار دهید .



وضعیت ۱- فشار کم



وضعیت ۲- فشار متوسط



وضعیت ۳- حداکثر فشار

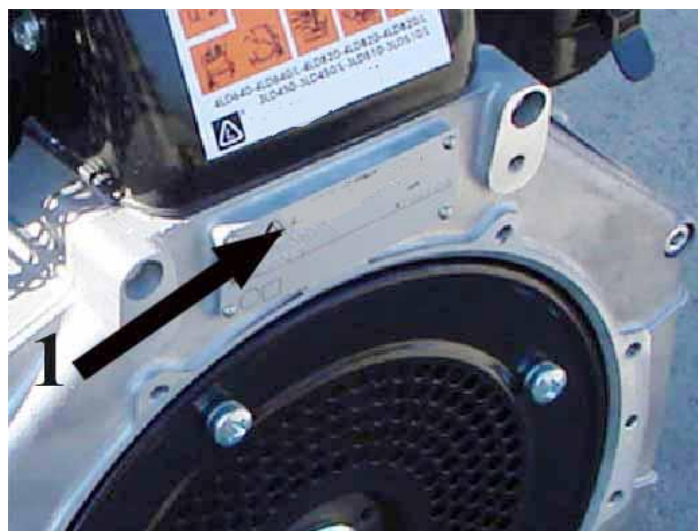
پلاک شناسایی دروگر: شماره هایی که در روی دستگاه دروگر حک شده است.

۱- شماره موتور

۲- شماره اکسل

۳- شماره هد

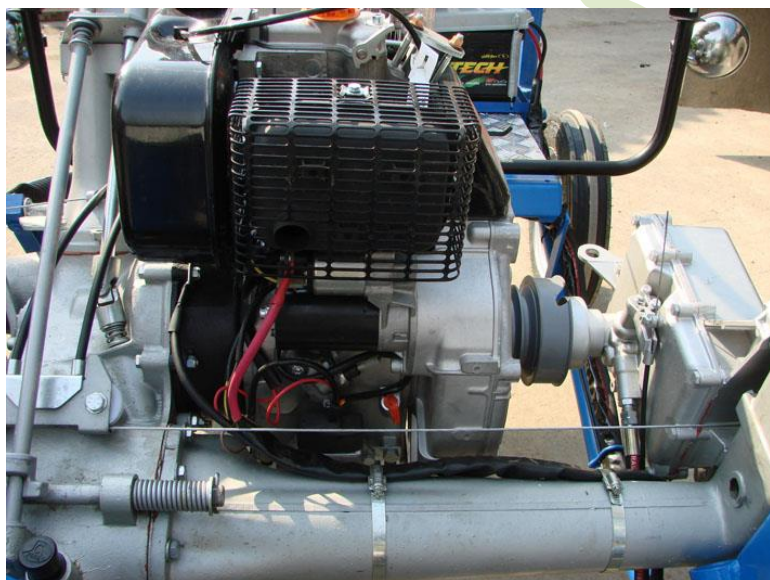
برای سفارش قطعات یدکی لازم است که سریال و مدل دستگاه مورد نظر ذکر گردد.



طرز کار با دروگر:

۱- موتور:

در مورد موتور باید به دستورات کتاب راهنمای موتور مراجعه شود.



۲- دروگر:

۲-۱ سطح روغن در جعبه

دنده را کنترل نمایید.

(شکل A)

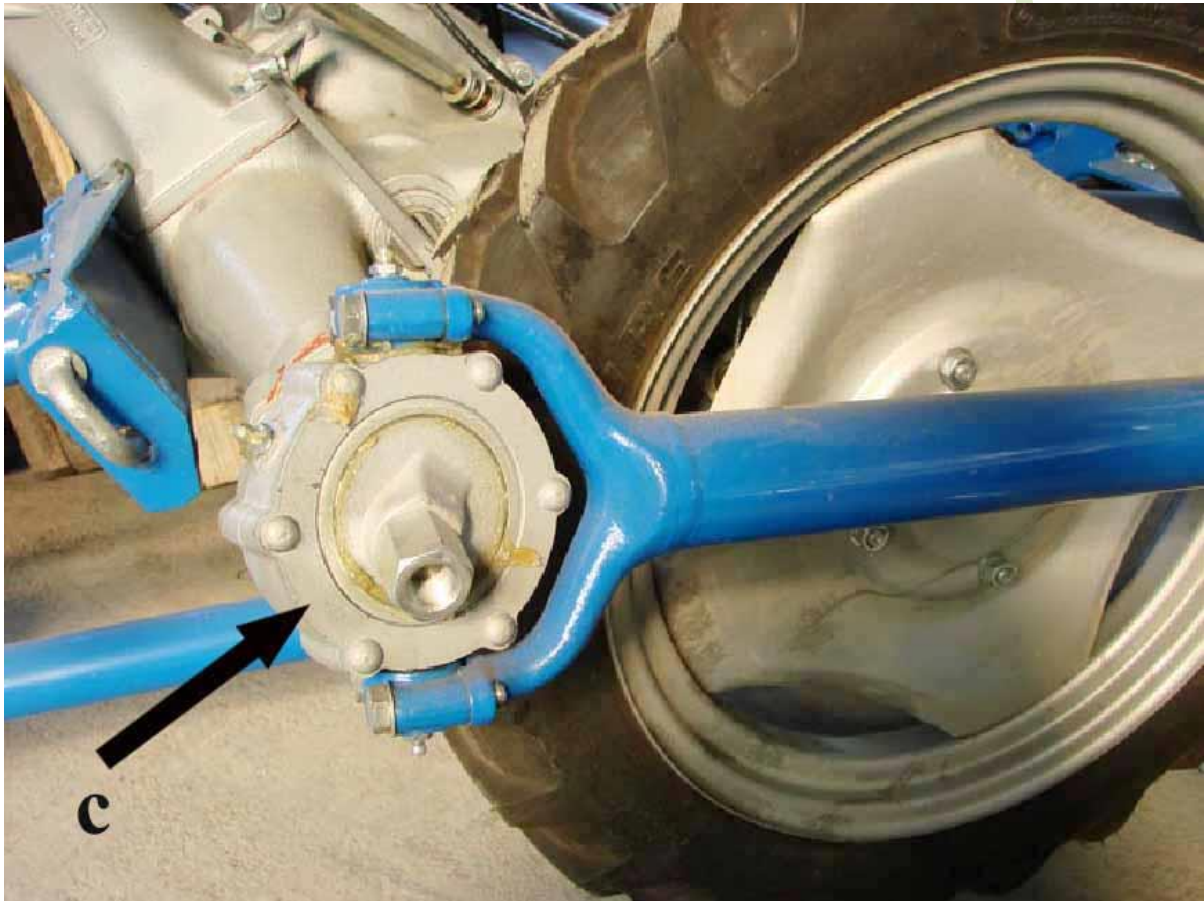
۲-۲ سطح و وضعیت روغن

موتور را کنترل نمایید.

(شکل B)

در زمان کنترل سطح روغن، هدگندم چین باید روی زمین در وضعیت افقی قرار داشته باشد.

هنگام تحویل گرفتن دروگر، موتور را روشن کنید، پدال کلاچ را کشیده و دنده را درگیر کنید. پدال کلاچ را به آرامی رها سازید. چنانچه دنده درگیر نشده بود، پدال را به آهستگی چند بار اندکی کشیده و رها نمایید. کار با دروگر معمولاً با اهرم درگیرکننده تیغه شروع می شود. قبل از اینکه این اهرم را بکار ببرید کلاچ را درگیر نمایید. تیغه دروگر توسط کله گی نوسان کننده (C) به حرکت در می آید. این کله گی حرکت دورانی را به حرکت نوسانی تبدیل کرده و توسط شافت نوسان کننده میله مربوطه این حرکت را به تیغه دروگر منتقل می سازد.

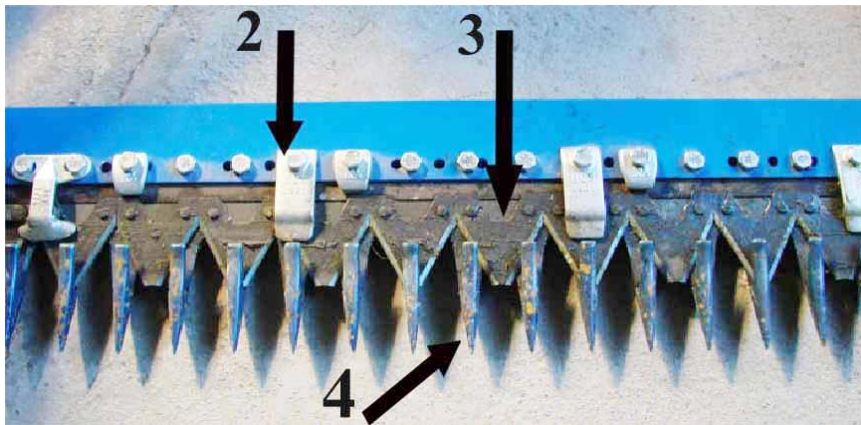


سبزکوش

نگهداری :



۱- میله متصل کننده



۲- نگهدارنده تیغه

۳- تیغه

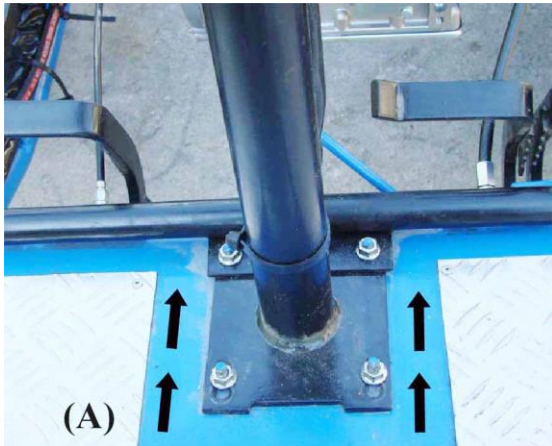
۴- ناخن ها

۱- میله متصل کننده تیغه محرکه فولادی- این میله بایستی بطور کامل در روی بلوک مربوطه پیچ شود در غیر این صورت فنر مربوطه در حال باز باقی مانده و باعث از بین رفتن رزوه پیچ خواهد شد. آنقدر آن را محکم کنید تا فنر مربوطه کاملاً جمع شود و پس از آن تقریباً نیم دور آنرا شل کنید . در این وضعیت میله متصل کننده را می توان به قسمت سر تیغه متصل نمود.

۲- میله محرک تیغه - سر بزرگتر و با دوام میله محرکه تیغه بایستی قبل از شروع کار روزانه و در حین کار با دروگر هر ۴ ساعت یکبار گریسکاری گردد.

۳- نگهدارنده تیغه-فاصله بین تیغه و نگهدارنده تیغه بایستی به دفعات متوالی بازدید و تنظیم شود . نگهدارنده تیغه نباید به اندازه ای جمع شود که مانع از حرکت آزاد تیغه شود و در عین حال نباید نسبت پلیت دنداندار خلاصی زیاد داشته باشد . هر موقع که نگهدارنده تیغه ها سائیدگی زیادی پیدا کرد باید آن را تعویض نمود.

تنظیمات :



۱- تنظیم خلاصی مکانسیم فرمان به ترتیب زیر انجام می گیرد: (شکل A)

- ۱-۱ چهار پیچ مربوطه را شل کنید.
- ۱-۲ ستون فرمان را در جهتی که با علامت فلش نشان داده شده است بلغزانید .
- ۱-۳ چهار پیچ یاد شده را محکم کنید .

۲- سایر تنظیمات : (شکل B)



- ۲-۱ پیچ مربوط به تنظیم ارتفاع چیدن (۱)
- ۲-۲ پیچ مربوط به تنظیم برای کج کردن تیغه علف چین (۲)

تعویض تیغه :

در هنگام تعویض تیغه باید دقت نمود پیچی که میله متصل کننده و تیغه را به یکدیگر محکم می کند کاملاً سفت شود چنانچه رزوه های پیچ ، ساییده شده ، آن را تعویض نمایید.
تیغه :

همیشه از تیغه تیز استفاده کنید. دروگر با تیغه تیز راحت تر کار کرده و دوام آن بیشتر می شود لبه سمت چپ تیغه ها بایستی همیشه دارای دندان باشد . پس از اولین روز کار کردن با دروگر کلیه پیچهای شانه دنده و تیغچه ها کاملاً سفت شود و این کار را بطور مرتب تکرار کنید . پس از خاتمه کار با دروگر شانه دنده و تیغچه ها را کاملاً تمیز کرده و خرده های چمن یا علف را از این قسمتها پاک کنید .

حفاظت دروگر در هنگام عدم استفاده طولانی:

در این گونه مواقع بایستی اقدامات پیشگیری زیر انجام گیرد.

- ۱- سوخت آن را خالی کنید .
- ۲- روغن موتور را تخلیه نماید .
- ۳- داخل سیلندر را روغن کاری نمایید برای این کار انژکتور را از بالای سیلندر با باز کردن دو مهره مربوطه از جای خود درآورد و از این سوراخ مقداری روغن بداخل سیلندر بریزید .
- ۴- موتور و ماشین دروگر را کاملاً تمیز نمایید.
- ۵- دروگر را در جای مناسبی نگهداری و پارک نمایید.

عیب یابی و رفع آن:

عیوب کوچک که در هنگام کار با دروگر احتمالاً پیش آمده و رفع آن توسط اپراتور آموزش دیده مقدور می باشد در زیر آمده است:

۱- روشن نشدن موتور:

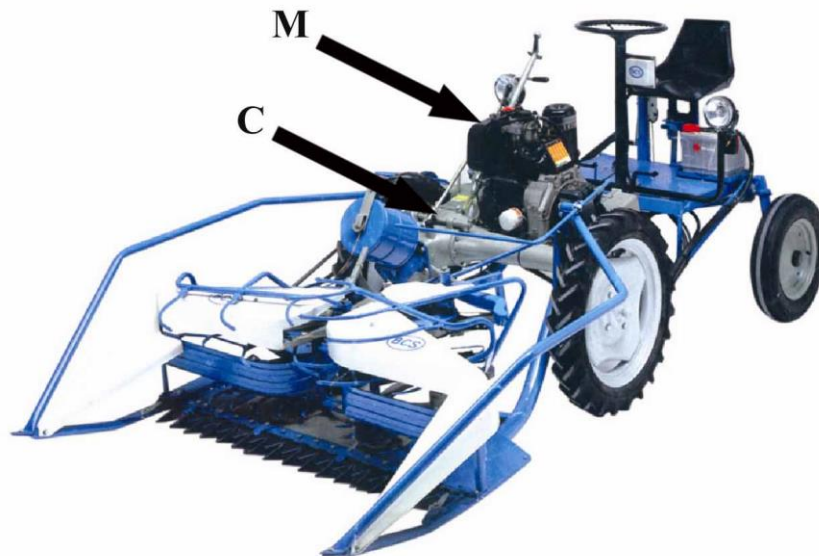
- ۱-۱ اطمینان حاصل کنید که سوراخ نفس کش در باک گازوئیل گرفته نباشد .
- ۱-۲ چنانچه هوای محیط کار بسیار سرد باشد با باز کردن درب جای روغن سر سیلندر که با درپوش پلاستیکی مسدود شده است آنرا با روغن موتور پر کنید .
- ۱-۳ اگر موتور باز هم روشن نشد ، برابر دستورات مندرج در کتابچه موتور دیزل 3LD511/s مسیر سوخت را هواگیری نمائید.
- ۱-۴ چنانچه موتور هنوز روشن نشد آنرا به نزدیکترین محل سرویس و تعمیرات مجاز ببرید.
- ۲- درگیر نشدن دنده ها : کلاچ را با شل کردن پیچ تنظیم که باعث قطع درگیری کامل شود تنظیم کنید . دقت کنید که تمام خلاصی موجود از بین نرود . کابل مربوطه هیچگاه نباید سفت شود .

روغنکاری:

روغنکاری صحیح دروگر، کمک خواهد کرد تا این دستگاه خوب کار کند.

موتور (M):

هر روز سطح روغن موتور و وضعیت آن را بازدید کنید. اولین تعویض روغن موتور باید بعد از ۲۰ ساعت کارکرد موتور انجام گیرد. پس از آن هر یکصدساعت یکبار باید روغن موتور را تعویض نمود. در زمستان از روغن موتور با غلظت SAE20 و در تابستان روغن موتور با غلظت SAE40 استفاده نمایید. (جهت اطلاع از بهترین غلظت روغن در درجه حرارت‌های مختلف به کتاب راهنمای موتور مراجعه نمایید.)



دروگر چهارچرخ گندم چین مدل BCS 622 استاندارد

جعبه دنده (C):

روغن جعبه دنده را هر ماه یکبار بازدید و هر سال یکبار تعویض نمایید. (در صورت استفاده بیش از حد از دروگر در طول فصل برداشت، تعویض روغن پس از هر مرحله کارمتراکم (توصیه می شود) برای جعبه دنده از روغن دنده SAE 85 W90 استفاده نمایید.

تذکر مهم: مراقب باشید که گریس یا روغن بر روی قسمتهای لاستیکی باقی نماند زیرا به آن صدمه می زند.

گریسکاری سیستم علف زن :

۱- پس از هر ۴ ساعت کار با دروگر میله کنترل متصل کننده را گریسکاری کنید (۱).

۲- هر هفته یکبار از طریق گریس خور نقاط زیر را گریسکاری کنید:

۲-۱ نیمه بلبینگ ها (۲)

۲-۲ جعبه نوسان کننده (۳)

۲-۳ کله گی نوسان کننده (۴)

۲-۴ بلبینگ ها (۵)

۳- هر ماه یکبار از طریق گریس خور نقاط زیر را گریسکاری کنید:

۳-۱ نگهدارنده فنر (۶)

۳-۲ در پوش اکسل چرخ (۷)

۴- جعبه دنده های کاهش دهنده دور مربوطه به چرخهای جلو هر یک محتوی ۷۰۰ گرم گریس می باشد در هر تعمیر کلی یا

هر سه سال یکبار باید تعویض شود. (۹و۸)

برای گریسکاری از گریس AGIP F1 شماره ۳۰ یا گریس مشابه استفاده نمائید.



توجه :

باید کلیه گریسخورها هر چهار ساعت یکبار در حین انجام کار گریسکاری شوند.

مجموعه ابزار و لوازم علف زن :

هر دروگر با وسایل زیر تحویل میگردد :

- ۱- یک عدد تیغه
- ۲- کاتولوگ قطعات یدکی
- ۳- آچار مخصوص
- ۴- یک عدد قلاب
- ۵- فنر
- ۶- پنج عدد چوب
- ۷- پاکت محتوی کتاب راهنمای موتور

نحوه درخواست قطعات یدکی:

هنگام درخواست قطعات یدکی مشخصات قطعه مورد نظر را ذکر نمائید. این مشخصات شامل شماره قطعه و اولین قسمت نام قطعه که در شکل مربوطه ذکر شده است و همچنین سریال و مدل دروگر می باشد.

انواع بافه بند

۱- بافه بند پایه بلند

این بافه بند بیشتر در کشت های آبی استفاده می شود و محل گره آن در ارتفاع ۲۸ سانتی متری از سطح زمین می باشد.



۲- بافه بند- پایه کوتاه ۱۹ سانتی متری

این نوع بافه بند بیشتر در کشت های دیمی استفاده می شود و محل گره این نوع بافه بند در ارتفاع ۱۹ سانتی متری از سطح زمین می باشد.



دروگر چهارچرخ گندم چین مدل BCS ۶۲۲ استاندارد



سبزکوش نگین

پیاده کردن قطعات دروگر سه چرخ علف چین مدل BCS 622 :

برای پیاده کردن قطعات علف چین به ترتیب زیر عمل کنید .



- ۱- گاردان علف چین
- ۲- بازوی راست
- ۳- اهرم فنر دار
- ۴- بازوی چپ
- ۵- علف چین کامل
- ۶- قطعات جدا شده علف چین

تمامی قطعات و قسمت‌های دروگر را تمیز نمائید و سطح روغن گیربکس و موتور را بازدید نمائید.



مجموعه هد علف چین

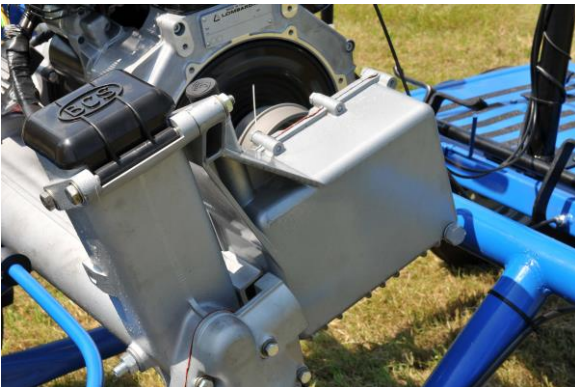
سوار کردن بافه بند بر روی سالکی دروگر :



۱- ماشین را به بازوی بافه بند نزدیک کنید. با استفاده از پدال هیدرولیک استفاده از زنجیر برای نگهداری وضعیت گیربکس قدری متمایل به بالا.



۲- بافه بند را به اندازه تقریبی ۱۰ سانتی متر بلند کنید تا پیچها به راحتی در داخل سوراخهای مربوطه قرار گیرد.



۳- بازوی سمت راست را روی چهار پیچ دو سررزوه گیربکس قرار دهید سپس مخزن نخ را روی دویچ بالا قرار داده و مهره ها را درگیر نمائید (به مقدار کمی درگیر شود) سپس پایه دیگر مخزن را توسط پیچ و واشر مربوطه روی زبانه بازوی راست توسط مهره مربوطه ببندید.

۴- مهره های روی جعبه جای ابزار را باز نموده و بازوی سمت چپ را روی پیچها قرار دهید و بعد توسط مهره های مربوطه ببندید .

۵- بعد از قراردادن بازوها در جای خود تمام مهره ها را محکم نمائید .



۶- حفاظ پولی را با پیچهای ۱۶×۳۰ درجای خود مستحکم کنید و قسمت انتهایی خارجی آن را با دو عدد پیچ ۱۰×۳۰ به گارد (جداکننده) سمت راست متصل نمائید. چنگالهای اضافی بالا را با همان پیچ های روی بافه بند بلند ببندید.

کاربرد و نگهداری:

- نخ کردن سوزن بافه بند - در حالیکه در فضای داخل جلوبندی قرار گرفته اید:
- ۱- در مخزن نخ را باز کنید و توپ نخ را در حالیکه سر نخ از وسط آن بیرون آمده باشد، در داخل آن قرار دهید.
 - ۲- نخ را از سوراخ در مخزن عبور داده و در را ببندید و اهرم تنظیم کننده فشار نخ را با استفاده از پیچ پروانه ای تنظیم نمائید به حدی که نخ سفت شود.
 - ۳- نخ را ابتدا از حلقه مفتولی، بعد از سوراخ وسط سوزن و سپس از سوراخ انتهایی سوزن رد کنید.
 - ۴- نخ را به سمت راست بکشید و به اکسل ماشین ببندید.
 - ۵- اهرم ضامن گره زن را با دست آزاد نمائید و دقت نمائید که صدای خشک کوتاهی شنیده شود.
- (اگر صدا شنیده نشد گره زن در وضعیت عادی قرار ندارد پولی را در جهت فلش بچرخانید تا سوزن در وضعیت عادی قرار گیرد.)
- ۶- پولی را در جهت فلش یک دور کامل بچرخانید و نخ را از اکسل باز کنید واز گیره (نوک کلاغی) رها نمائید.



ارتفاع درو :

درو پاکوتاه: سرسره زیر تیغه درو در زمان تحویل برای درو کوتاه می باشد .
 درو پابلند: سرسره را با استفاده از قطعه واسطه تحویلی ، می توانید برای درو بلندتر آماده تنظیم نمایید.



تعویض تیغه:

- بست بالای تیغه و تیغه را با استفاده از آچار مخصوص تحویل شده باز کنید .
- تیغه را بطور کشویی خارج و تیغه جدید را در جای آن قرار دهید و بست را محکم کنید .
- پیچهای مربوطه را محکم کنید.(برابر شکل زیر)



فنر تنظیم:

هنگام نصب جلوبندی اگر سر فنر تنظیم در موقعیت B نمی باشد آن را به این وضعیت تصحیح نمائید.



وزنه تعادل :

در هنگام استفاده ازبافه بند برای رعایت تعادل دستگاه وزنه تعادل تحویلی را با استفاده از پیچهای مربوط به چرخ راست دروگر ببندید.



احتیاط:

هنگام حرکت در سرازیری از سرعت زیاد و ترمز ناگهانی خوداری نمائید.

بازدید های قبل از شروع کار با دروگر :**آچار کشی**

پس از سوار کردن دستگاه اطمینان حاصل کنید که تمامی پیچ و مهره های ماشین شامل پیچهای اتصال کلیه قسمت‌های دستگاه به یکدیگر محکم و به اندازه لازم سفت شده اند.

حرکت

احتیاط: وقتی ماشین در دنده است، از دست زدن به اهرم بافه بندی خوداری نمائید. چنگالها و قسمت‌های پرت کن بافه به سرعت حرکت می کنند و ممکن است به شما صدمه جدی وارد شود.

توالی دقیق بافه بندی

برای تنظیم توالی بافه بندی با اهرم درگیر کننده تسمه را آزاد کنید، موتور را خاموش نموده و توالی بافه بندی را با حرکت پولی با دست تنظیم نمائید.

نخ

برای کار صحیح باید از نخ مناسب استفاده شود، (نخ BCS)

شروع کار

موتور را روشن کنید و در دور بسیار کم، اهرم تیغه دروگر را درگیر نمائید، بافه بند را بکار اندازید و توجه کنید که چنگالها به آزادی حرکت کرده و پولی در جهت فلش روی آن چرخش کند

عدم استفاده از دستگاه برای مدت طولانی:

پس از پایان کار و قبل از انبار کردن دستگاه دروگر برای فصل درو بعد، تمامی قسمت‌های علامت گذاری شده را، تمیز و روغنکاری نمائید. روی کلیه قسمت‌های بافه بند را به مقدار کافی گریس مالی کنید. همچنین قسمت‌های راهنمای نخ در روی سوزن (سوراخها و کانالهای نخ) و گره زن کاملاً با گریس پوشانده شود تا درخشندگی این سطوح کاملاً حفظ شود. از دستکاری قسمت‌های داخلی که قابل تنظیم نیستند جداً خوداری نمائید.

گریسکاری گندم چین :

انجام گریسکاری صحیح عمر دستگاه را طولانی و آنرا برای انجام کارهای شما همیشه در وضعیت آماده بکار نگهداری خواهد کرد. پس از هر روز کاری کلیه قسمت‌هایی که با فلش نشان داده شده است با گریس نمره ۳۰ گریس کاری نمائید.



توجه :

باید کلیه گریسخورها هر چهار ساعت یکبار در حین انجام کار گریسکاری شوند

قسمتهای مختلف گریسخور در دروگر چهارچرخ :



۱- سالکی :

- سگ دست ها هر کدام ۱ عدد
- پدالهای کلاچ و ترمز هر کدام ۱ عدد
- پایه بالابر جک هر کدام ۱ عدد
- اهرم بالابر جک ۱ عدد

۲- بافه بند :



- گره زن ۲ عدد
- سنگ مخروطی ۱ عدد
- پایه بافه پاران ۱ عدد
- واسطه برنجی تیغه ۱ عدد
- چنگال چپ و راست هر کدام ۱ عدد
- پایه آلومینیومی زیر سوزن ۲ عدد
- بازوی آلومینیومی چپ چنگال ۱ عدد
- پایه داس های پایین دروگر ۲ عدد

توجه :

باید کلیه گریسخورها هر چهار ساعت یکبار در حین انجام کار گریسکاری شوند.

لیست قطعات دروگر چهار چرخ BCS 622

ردیف	کد کالا	نام کالا
1	08-01-173	باتری V-55A۱۲
2	09-01-153	گیج روغن گیربکس
3	09-08-114	صندلی
4	09-08-115	مجموعه دیسک و کلاچ
5	09-08-200	کلید OSTEAM
6	09-09-105	کوپلینگ مثلثی حامل
7	09-09-129	پایه فنری صندلی
8	09-09-131	پین سر جلو شاسی با اشپیل
9	09-17-100	شاسی عقب
10	09-17-102	بازویی چپ شاسی
11	09-17-104	کفی آلومینیوم
12	09-17-140	چادر سایه بان
13	09-17-141	پایه فریم سایبان
14	09-17-142	فریم سایبان
15	09-17-150	کاور باتری
16	09-17-151	صفحه زیر باتری
17	09-17-152	فنر در باتری
18	09-17-155	چراغ سیگنال با لامپ
19	09-17-156	چراغ جلو چهار چرخ
20	09-17-157	چراغ استپ عقب چهار چرخ
21	09-17-158	پایه چراغ
22	09-17-159	سیم کشی کامل
23	09-17-163	جعبه کلید
24	09-17-164	لامپ چراغ جلو
25	09-17-166	سوئیچ
ردیف	کد کالا	نام کالا

غریبک فرمان	09-17-190	26
میل فرمان	09-17-193	27
ستون فرمان	09-17-194	28
بوش پلاستیکی بالای ستون فرمان	09-17-195	29
بوش پلاستیکی پایین فرمان	09-17-196	30
قاب زنجیر	09-17-199	31
زنجیر	09-17-202	32
اهرم فرمان (ناودانی بلند)	09-17-204	33
سگ دست راست	09-17-235	34
سگ دست چپ	09-17-236	35
تویی چرخ	09-17-248	36
لاستیک عقب ۱۲*۴۰۰	09-17-250	37
تیوپ عقب ۱۲*۴۰۰	09-17-251	38
رینگ چرخ عقب	09-17-252	39
بلبرینگ تویی چرخ ۵۰۵ZZ	09-17-254	40
وزنه چرخ عقب	09-17-258	41
درپوش (قالپاق) چرخ	09-17-261	42
چرخ کامل ۱۶*۶۰۰	09-17-267	43
اهرم فنر جک	09-17-280	44
لاستیک سر اهرم دستی	09-17-281	45
کوپلینگ بالابر	09-17-286	46
بازوی مثلثی سر جک	09-17-287	47
جک هیدرولیک	09-17-290	48
فنر جک	09-17-292	49
قرقره آهنی	09-17-293	50
بازوی واسط کوپلینگ بالابر	09-17-296	51
نام کالا	کد کالا	ردیف
شیلنگ کوتاه هیدرولیک	09-17-302	52
شیلنگ بلند پمپ هیدرولیک	09-17-303	53

پیچ شیلنگ هیدرولیک	09-17-304	54
واشر شیلنگ هیدرولیک	09-17-305	55
شیر هیدرولیک	09-17-306	56
پدال شیر هیدرولیکی	09-17-307	57
مجموعه پمپ هیدرولیک	09-17-311	58
دنده پلاستیکی پمپ هیدرولیک	09-17-312	59
فنر دنده پلاستیکی هیدرولیک	09-17-313	60
پایه تعویض دنده	09-17-340	61
علامت دنده	09-17-341	62
بوش پلاستیکی اهرم قفل دیفرانسیل	09-17-345	63
چهار شاخه اهرم دنده	09-17-350	64
سیم گاز	09-17-362	65
پدال ترمز راست	09-17-370	66
پدال ترمز چپ	09-17-371	67
پدال کلاچ	09-17-372	68
پین پدال ترمز	09-17-373	69
پین پدال کلاچ	09-17-374	70
فنر پدال	09-17-376	71
سیم هیدرولیک	09-17-399	72
سیم گیر	09-17-400	73
سیم کلاچ	09-17-401	74
پولی روی موتور	09-17-422	75
مجموعه دسته و سیم خاموش کن	09-17-430	76
آچار دو سر تخت ۱۶-۱۷	20-05-135	77
نام کالا	کد کالا	ردیف
آچار دو سر تخت ۱۲-۱۳	20-05-136	78
آچار یکسر رینگ ۲۴	20-05-137	79
انبردست	20-05-138	80
پیچ M14*2*70	40-01-101	81

بست پیچی فلزی ۹۲-۱۱۰	40-06-104	82
بست پیچی فلزی ۸۵-۱۰۳	40-06-105	83
گریسخور M10*1.5	40-08-101	84
هد گندم چین بافه بند پایه بلند standard	50-09-24	85
موتور لمباردینی دیزل استار تی LD511۳	50-09-38	86
هد گندم چین بافه بند پایه کوتاه standard	50-09-44	87
هد علف چین دروگر چهار چرخ	50-09-67	88
مجموعه اکسل Diff	50-09-72	89

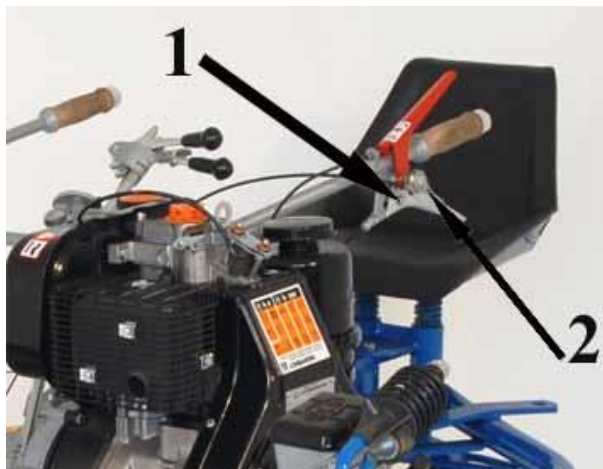
دروگر سه چرخ گندم چین و بافه بند مدل BCS 622 :

موارد استفاده دروگرهای سه چرخ بیشتر جهت مزارع آبی می باشد و به همین خاطر از هد گندم چین پایه بلند استفاده می شود قدرت مانور بالا از مزایای این دروگر به شمار می رود.



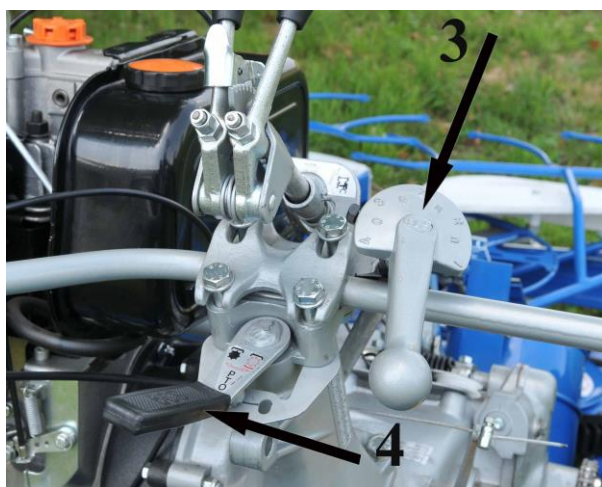
سبزکوش

کنترلهای دروگر سه چرخ:



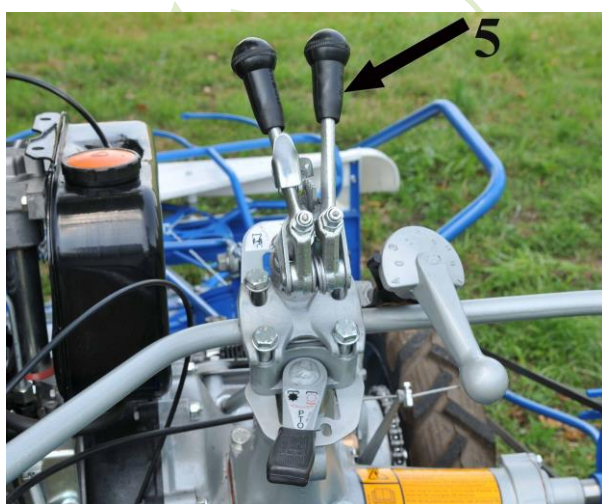
۱- اهرم کلاچ

۲- اهرم گاز



۳- اهرم دنده ها

۴- اهرم درگیر کننده تیغه



۵- ترمز و اهرم قفل دیفرانسیل

موتور:

موتور از نوع دیزلی تک سیلندر 3LD511/S آنتور ترکیه می باشد وفیلتر هوای موتور از نوع روغنی بوده و راه اندازی آن بصورت دستی (هندلی) می باشد.



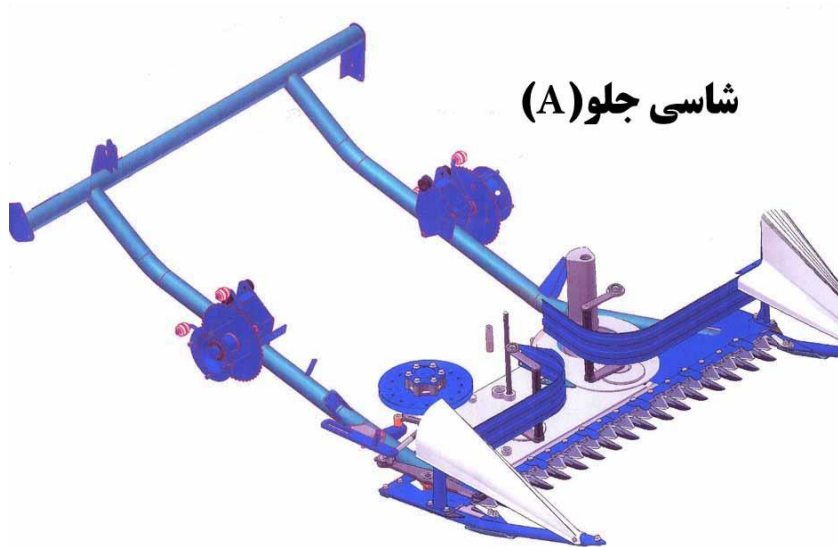
فرمان:

فرمان از نوع تیلری میباشد که اهرم کلاچ در سمت چپ و همچنین اهرم گاز دستی ، بر روی فرمان قرار گرفته است .



شاسی:

شاسی جلویی (A) به شکل یک فریم یکپارچه می باشد که مجموع هد بر روی آن نصب شده است. به شاسی فوق فریم مخصوص یا SPECIAL FRAME اطلاق می شود.



شاسی عقبی (B) به شکل یک فریم لوله ای می باشد که صندلی بر روی آن نصب شده است. صندلی راننده قابلیت تنظیم در جهت جلو و عقب را دارد.



چرخها:

- چرخهای محرک دو عدد در جلو دستگاه و در دو طرف اکسل نصب شده اند اندازه آنها 450×19 می باشد. (۱)
- چرخ فرمان یک عدد و در عقب دستگاه بر روی فریم نشیمنگاه قرار دارد و اندازه آن 400×8 می باشد. (۲)



وزنه تعادل:

وزنه تعادل یک عدد بلوک دستگیره دار بوده و بصورت کشویی روی پروفیل ناودانی متصل به شاسی در سمت چپ نصب و در چهار وضعیت قابل تنظیم می باشد.



مکانیزم هد:

مکانیزم بالا آوردن هد دستی بوده وبا نیروی وزن راننده ، هد بالا آمده و توسط ضامن مکانیکی در وضعیت ثابت قرار می گیرد .



چراغ روشنایی و وزن :

چراغ روشنایی در جلو دستگاه واقع شده است . برق مورد نیاز چراغ توسط مغنت تامین می شود . وزن دستگاه برابر با ۴۲۰ کیلوگرم می باشد.



لیست قطعات دروگر سه چرخ BCS 622

ردیف	کد کالا	نام کالا
1	09-02-200	سیم گاز
2	09-08-112	تسمه انتقال قدرت هد گندم چین B154
3	09-08-113	چرخ ۴۵۰-۱۹
4	09-08-114	صندلی
5	09-08-115	مجموعه دیسک و کلاچ
6	09-08-127	کوپلینگ مثلثی حامل پین دار
7	09-08-138	لاستیک ۴۰۰*۸
8	09-08-139	تیوپ ۴۰۰*۸
9	09-08-198	پرژکتور دروگر
10	09-09-100	فریم یکپارچه بافه بند
11	09-09-101	تویی دنده زنجیر
12	09-09-102	بوش برنجی تویی دنده زنجیر
13	09-09-103	بوش و پین سر تویی
14	09-09-104	بست T شکل فریم با پین و اشپیل
15	09-09-105	کوپلینگ مثلثی حامل
16	09-09-106	پین کوپلینگ مثلثی با اشپیل
17	09-09-107	پایه ناودانی
18	09-09-108	لاستیک ضربه گیر راهنمای کمانی
19	09-09-109	راهنمای کمانی بافه
20	09-09-111	پایه راهنمای L شکل بافه
21	09-09-112	لوله محافظ سمت راست بافه بند
22	09-09-113	محافظ پنجه چپ
23	09-09-114	محافظ پنجه راست
24	09-09-115	کیت ۲ تایی زنجیر کش
25	09-09-116	فتر زنجیر کش
26	09-09-117	زنجیر

دنده اسپراکت	09-09-118	27
فریم پایه نشیمنگاه	09-09-123	28
پین L اتصال پایه نشیمنگاه	09-09-127	29
براکت اتصالی پایه نشیمنگاه علف چین	09-09-128	30
پایه فنری صندلی	09-09-129	31
رکاب پلاستیکی	09-09-130	32
پین سر جلو شاسی با اشپیل	09-09-131	33
پایه چراغ	09-09-133	34
رینگ چرخ عقب	09-09-137	35
آچار دو سر تخت ۱۶-۱۷	20-05-135	36
آچار دو سر تخت ۱۲-۱۳	20-05-136	37
آچار یکسر رینگ ۲۴	20-05-137	38
انبردست	20-05-138	39
گریسخور M10*1.5	40-08-101	40
هد علف چین دروگر سه چرخ	50-09-13	41
موتور دیزل هندلی LD511۳	50-09-34	42
هد گندم چین بافه بند پایه بلند پشت تراکتوری	50-09-64	43
مجموعه اکسل کوبلینگی	50-09-73	44

دروگر پشت تراکتوری گندم چین و بافه بند مدل BCS 622 :

در این دستگاه ابتدا محصول درو شده و پس از انباشته شدن به اندازه مورد نظر به کمک نخ به صورت دسته در کنار تراکتور روی سطح زمین قرار داده می شود. دستگاه از نوع سوارشونده بوده و توان دورانی مورد نیاز قسمتهای مختلف خود را از محور توان دهی تراکتور اخذ می نماید.

این دروگر با دو نوع هد گندم چین پایه بلند و پایه کوتاه ارائه می گردد، که نوع پایه کوتاه برای مزارع دیم و پایه بلند آن جهت مزارع آبی و دیم و همچنین گندمهای بلند با تراکم بالا به کار می رود.

به دلیل قدرت فوق العاده تراکتور ، این نوع دروگر در شیب های زیاد (سرازیری-سربالایی) عملکرد بسیار مناسبی را دارا می باشد. دستگاه از قسمتهای اصلی ذیل تشکیل شده است :

الف : شاسی

ب : اتصال سه نقطه

ج : واحد درو بافه بند

د : واحد انتقال نیرو

ه : واحد انتقال محصول

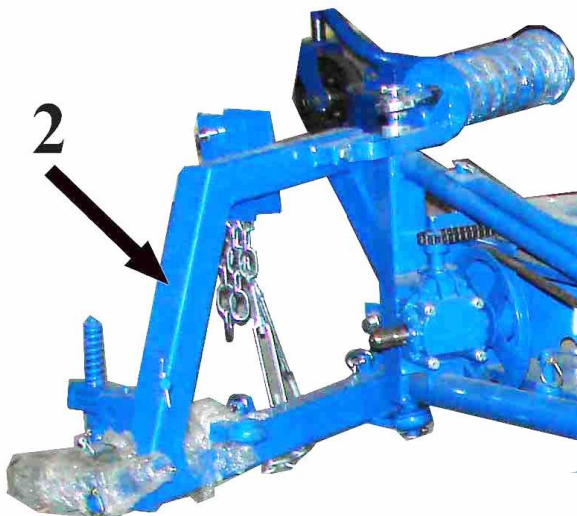


۱- شاسی :

شاسی دستگاه یک قاب فلزی مثلثی شکل است که سایر قسمت‌های دستگاه از جمله واحد درو بافه بند ، مخزن نخ ، مکانیزم انتقال توان و واحد انتقال محصول درو و بافه شده بر روی آن استقرار یافته اند.
بر روی این مجموعه به منظور توزیع مناسب وزن در طول دستگاه یک فنر تنظیم قرار داده شده است که بوسیله آن می توان انتقال وزن دماغه بر روی زمین را تعدیل نمود.

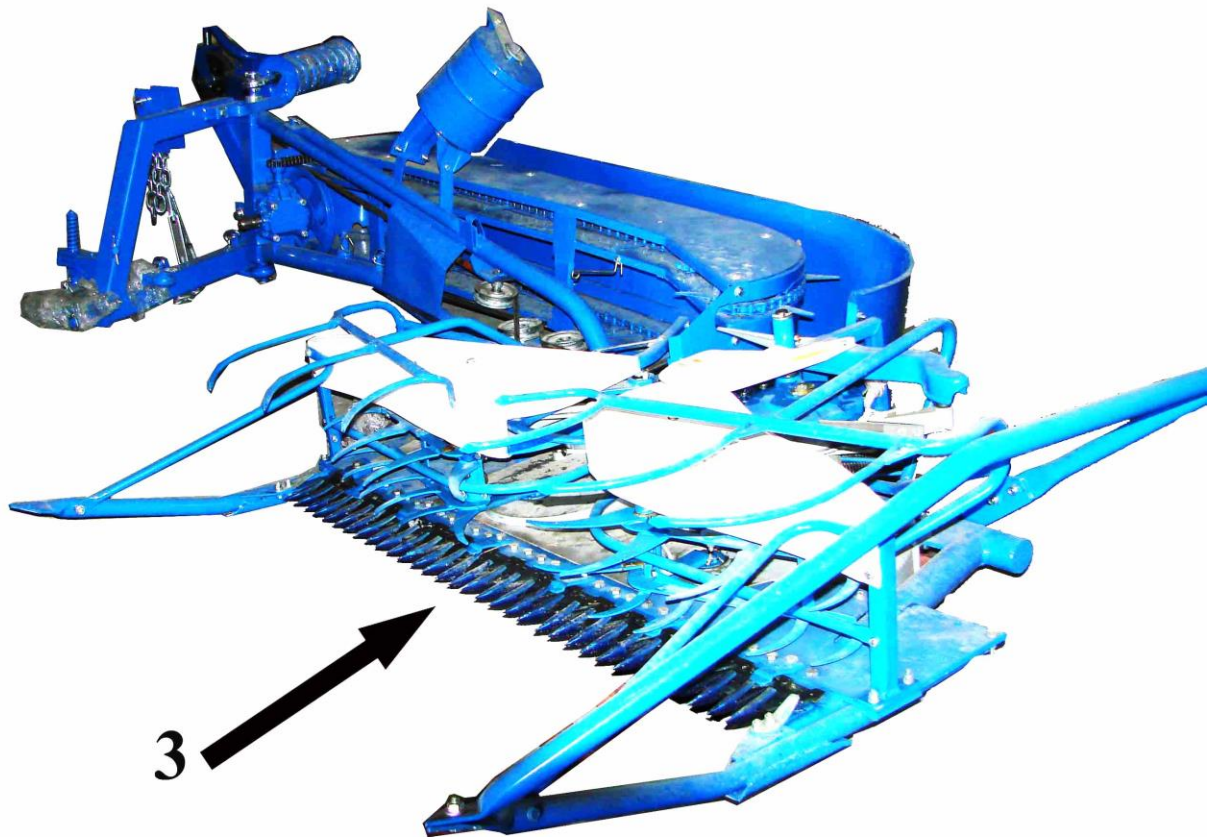
**۲- ساز و کار اتصال سه نقطه :**

ساز و کار اتصال سه نقطه دستگاه یک قاب فلزی دوزنقه ای شکل است که سه جفت تسمه فلزی در قسمت بالایی و پایینی آن زمینه اتصال دستگاه به تراکتور را فراهم نموده است.
بازوهای پایینی تراکتور توسط دستک‌هایی که بر روی تسمه های مذکور در سمت پایینی مکانیزم اتصال سه نقطه تراکتور در نظر گرفته شده است، به آن متصل شده اند.



۳- واحد درو و بافه بند :

این واحد در حالت کار در سمت چپ تراکتور قرار گرفته و با حرکت دستگاه به جلو ، محصول را درو نموده و به قسمت دسته بند و گره زن هدایت می کند. سپس محصول توسط واحد انتقال به سمت راست منتقل و بر روی زمین قرار داده می شود. به منظور جلوگیری از صدمه دیدگی واحد درو بافه بند دستگاه در هنگام برخورد با موانع غیرقابل پیش بینی موجود در سطح مزرعه یک مکانیزم ایمنی از نوع لغزشی بر روی شاسی دستگاه در نظر گرفته شده است. هنگام برخورد این واحد به موانع ، کلاچ عمل نموده و دماغه دستگاه می تواند به عقب حرکت نماید. در حین حمل و نقل و تردد جاده ای با آزاد نمودن مکانیزم ایمنی این واحد با چرخش ۹۰ درجه ای نسبت به مکانیزم و ساز و کار اتصال سه نقطه دستگاه در پشت تراکتور قرار می گیرد.



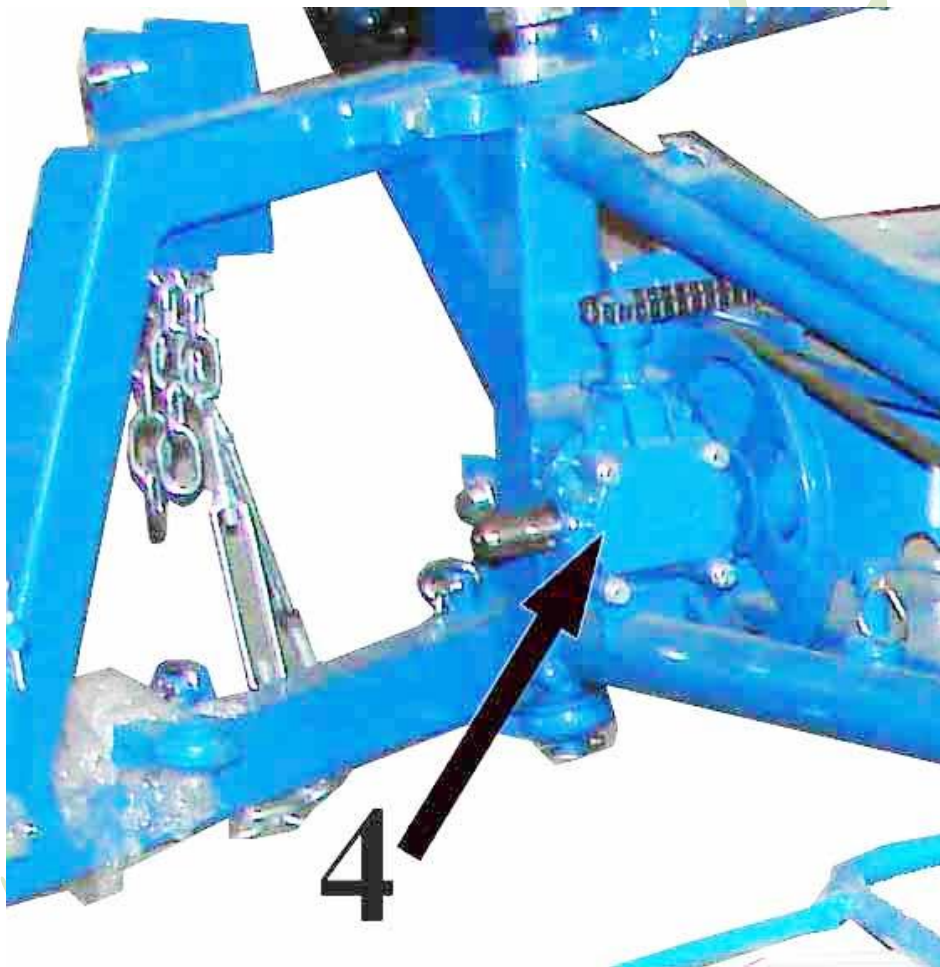
۴- واحد انتقال توان :

نیرو و توان به واسطه گاردان از طریق محور توان دهی تراکتور (P.T.O) به گیربکس دستگاه منتقل می شود . و از گیربکس دستگاه به واحد درو و بافه بند و همچنین واحد انتقال محصول منتقل می گردد.

توان ورودی از گیربکس توسط تسمه به هد گندم چین منتقل می شود.

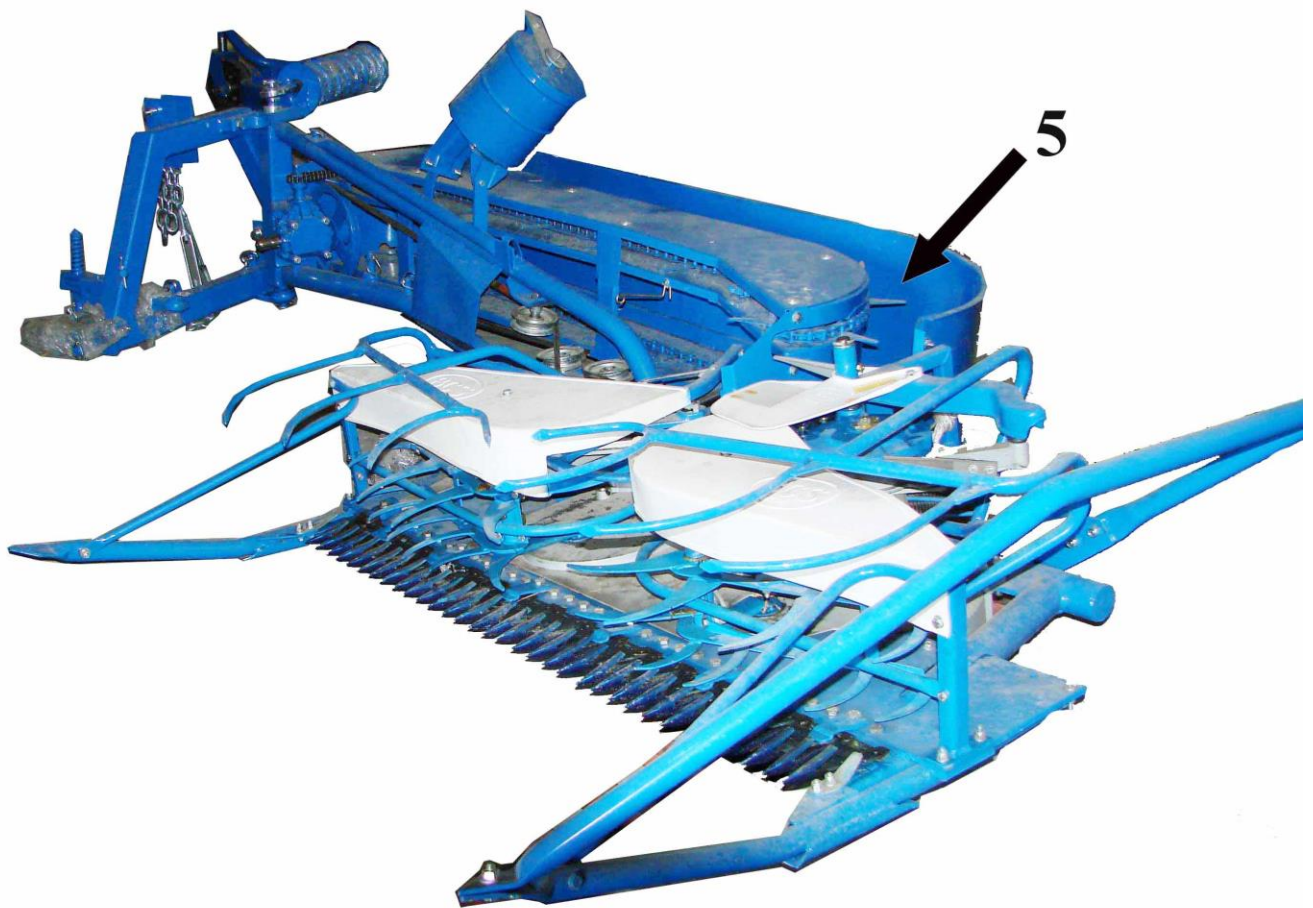
توان ورودی از گیربکس توسط زنجیر به سیستم انتقال بافه منتقل می شود.

لازم به ذکر است که حداقل قدرت لازم برای استفاده از این دروگر 40 HP و همچنین دور مجاز P.T.O برابر ۴۴۰ دور در دقیقه می باشد.



۵- واحد انتقال محصول :

به منظور جلوگیری از قرارگرفتن محصول درو شده در مسیر چرخ های تراکتور در دوره های بعدی ، یک واحد انتقال در نظر گرفته شده است. این واحد متشکل از یک کانال فلزی است که دو رشته زنجیر بی انتها در بالا و پایین آن قرار گرفته است. محصول درو و بافه شده پس از بافه بندی به کمک این دو رشته زنجیر که به زائده هایی مثلثی شکل که در فواصل مساوی بر روی آن نصب گردیده اند در داخل کانال جابجا و در کنار تراکتور در فاصله ۳ متری آن بر روی سطح زمین قرار داده می شود.



دستورات ایمنی :

- ۱- از قرار گرفتن در مقابل دستگاه هنگام روشن بودن خودداری نمایید.
- ۲- از قراردادن دست روی تسمه انتقال قدرت خودداری شود.
- ۳- از قراردادن هرگونه وسیله روی دستگاه هنگام تردد خودداری شود.
- ۴- در هنگام اتصال گاردان به تراکتور ، حتماً تراکتور در حالت خاموش و یا گیربکس آن در حالت خلاص باشد
- ۵- از وارد نمودن ضربه به قطعات آلومینیومی هد و همچنین قطعات جانبی دستگاه خودداری شود.

عدم استفاده از دستگاه :

بعد از اتمام درو دستگاه باید در نهایت دقت بازدید و معایب آن شناسایی و نسبت به تعمیرات ، اقدام لازم صورت پذیرد.
در صورت نیاز نسبت به تعویض زنجیر ، چرخ دنده های داخل هد ، ناخن ها ، تسمه و تیغه برش اقدام فرمایید.
هد گندم چین و اتصالات آن دارای ۲۰ عدد گریسخور می باشد که هر یک با برچسب مخصوص زرد رنگ مشخص شده است.
ضروری است که محل های فوق را گریسکاری نمایید.

قسمتهایی که باید گریسکاری شوند :

- گره زن ۲ عدد
- سنگ مخروطی ۱ عدد
- پایه بافه پران ۱ عدد
- واسطه برنجی تیغه ۱ عدد
- چنگال چپ و راست هر کدام ۱ عدد
- پایه آلومینیومی زیر سوزن ۲ عدد
- بازوی آلومینیومی چپ چنگال ۱ عدد
- پایه داس های پایین دروگر ۲ عدد
- گیربکس انتقال دهنده قدرت ۱ عدد

قطعات یدکی :

قطعات یدکی دروگر پشت تراکتوری شامل اقلام ذیل می باشد :

۱-گیربکس

۲-چرخ زنجیر

۳-پولی تسمه

۴-تسمه

۵-گاردان

۶-زنجیر ۲۰۵۰

۷-شاسی کامل

۸-مجموعه انتقال بافه

۹-زبانہ مثلثی زنجیر

۱۰-قطعات مربوط به هد گندم چین